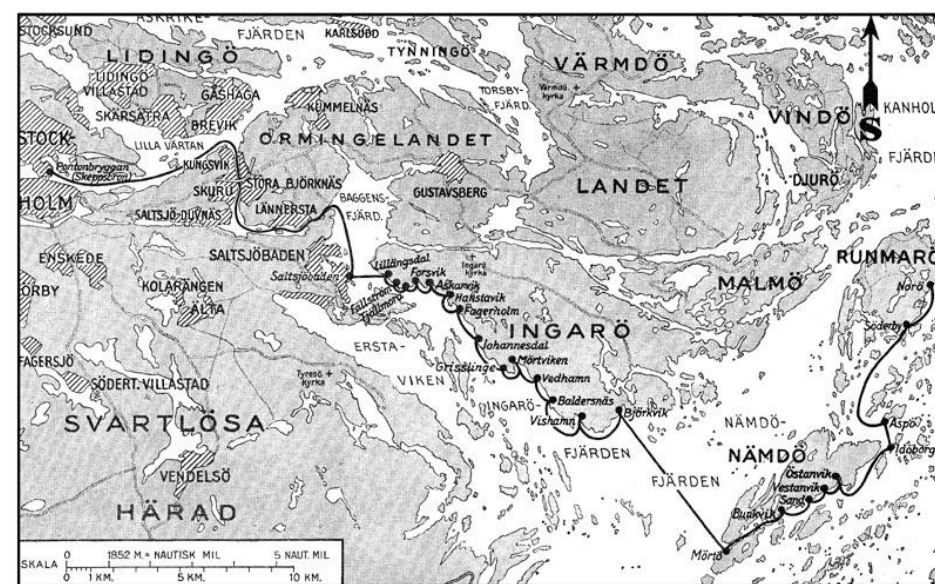
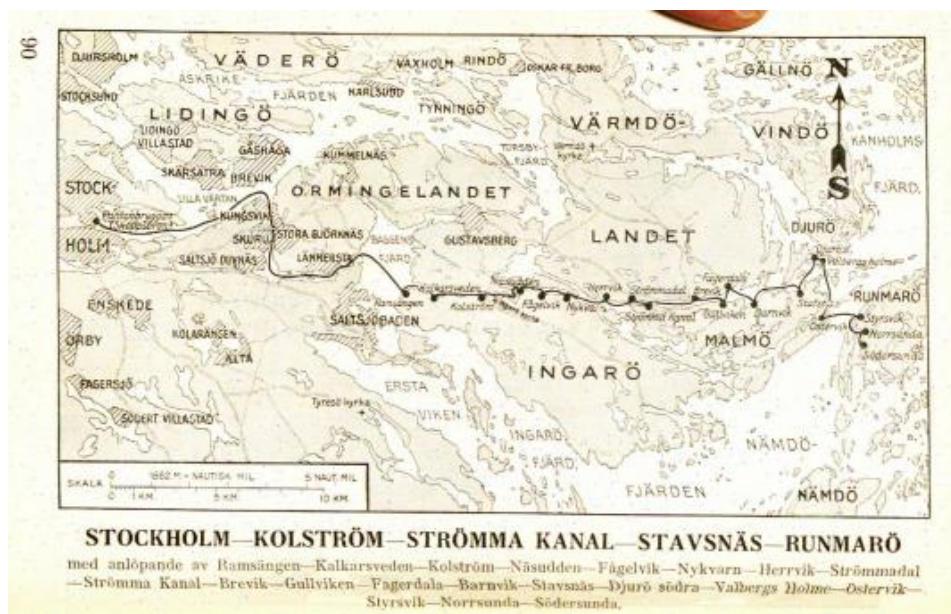


Ångbåtstrafiken på Runmarö

Ångbåtstrafik kring Stockholm började i liten skala under 1800-talets första hälft, till en början med mindre hjulångare. Trafiken ökade stadigt tack vare sommargästerna som i ökande omfattning sökte sig till skärgården för rekreation.

Den tidiga trafiken till Runmarö gick genom KOLSTRÖM OCH Strömma Kanal och anlände Runmarö via Stavsnäs. Alternativet var Stockholm-Saltsjöbaden Tyresö-Nämdö



Prins Gustaf:s rutt från 1926 och framåt. 1948 upphörde direktrafiken Stockholm-Nämdö.

Kartan kommer från "Skärgårdsboken Stockholms skärgård", som gavs ut av Manne Flood 1931 och 1932.



En intressant källa för att studera ångbåtstrafiken kring och på Runmarö är tidtabeller. I tidningar som t.ex. Nya Dagligt Allehanda och Stockholms Dagblad fanns dagligen annonser under rubriken Kommunikationer som bl.a. rör skärgårdstrafiken. Som en parentes kan nämnas att i stort sett alla svenska dagstidningar är digitaliserade och sökbara på Kungl. Biblioteket.

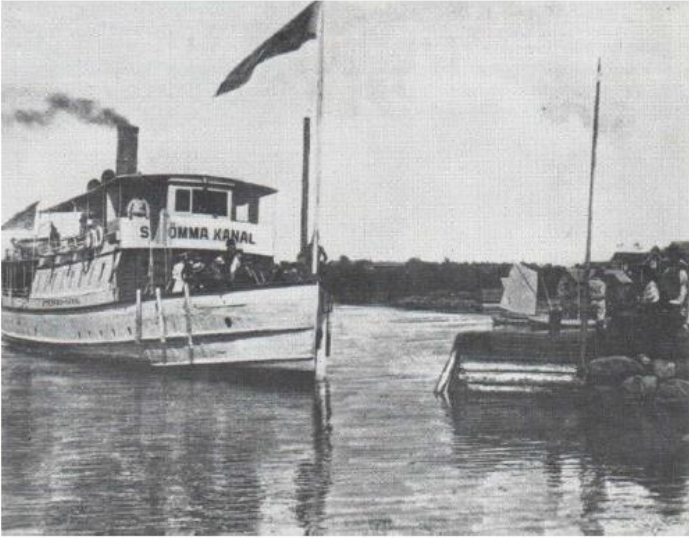
Trafiken Strömna kanal – Stavsnäs - Sandhamn

Ångbåtsbolaget Strömna Kanal konstituerades på hösten 1864. Man beställde av Lindholmens Mek Verkstad i Göteborg för 22 000 riksdaler riksmünt en ångbåt som döptes till **Strömna Kanal**. Den kunde ta 100 passagerare, hade propellerdrift och gjorde närmare 10 knop. Fredagen den 30 juni 1865 anträdde Strömna Kanal den första turen "den inre vägen" till Sandhamn. Strömna Kanal överfördes, troligen i juni 1876 då **Stafsnäs** började trafikera Sandhamn, till en ny linje till **Tyresö**, dit den gick t.o.m 1878.

Ångfartyget Strömna Kanal	
afgår från Stockholm genom Skurusund och Strömna Kanal till Sandhamn:	afgår till Stockholm genom Strömna Kanal och Skurusund från Sandhamn:
Onsdagar } kl. ½ 4 e. m.	Måndagar } kl. ½ 4 f. m.
Lördagar } kl. ½ 4 e. m.	Torsdagar } kl. ½ 4 f. m.
Söndagar kl. 1 e. m.	Söndagar } kl. ½ 4 f. m.
Alla andra dagar endast till Stafsnäs kl. ½ 4 e. m.	Alla andra dagar från Stafsnäs kl. ½ 5 f. m.
Obs. Alla stationer under vägen anlöpas.	
Obs. Fartyget afgår från Råntmästartrappan.	
Obs. Restauration finnes om bord.	

1865-08-08

Här ser vi den tidigaste förbindelsen med Stavsnäs och Sandhamn. Den kom igång 1865 med fartyget Strömna Kanal ägt av Ångbåtsbolaget Strömna Kanal. Rutten gick till en början till Stavsnäs (nuvarande sommarhamn) genom Strömna Kanal. Så småningom utökades turen under helgerna till Sandhamn. På vägen dit angjordes Långvik. Strömna Kanal (den första) gick till Långvik 1865-1876. Redan 1876 ersattes Strömna Kanal av ett större och modernare fartyg, s/s Stafsnäs. 1884 sattes "nya" Strömna Kanal in i trafiken.



S/S Strömma Kanal vid Södersunda, Runmarö ca 1900

April 1910 sattes S/S Norrskär, omdöpt från Sandhamns Express, in på traden Stockholm - Vindö - Djurö - Runmarö – Sandhamn. 1910-1940 var den legendariske kapten Bredenberg, bosatt i Långvik, befälhavare. I Stockholms Dagblad annonserades nedanstående båtlinjer Där ser man att 1920 angjordes Styrsvik, Södersunda och Norrsunda

(5) **Stockholm—Sandhamn.**
 Ångaren **STAFSNÄS** afgår från Ränthmästaretrappan till **Sandhamn** (anlöpande mellanliggande ställen) alla söknedagar kl. 3 e. m. samt från **Sandhamn** alla morgnar, med undantag af måndagsmorgnar, då båten afgår från **Stafsnäs** kl. 5.
Söndagar:
 från Stockholm kl. 9 f. m.
 Sandhamn kl. 4 e. m.
OBS. Tisdagar och Torsdagar, både morgon och afton, anlöpes **Styrsvik**.
 Onsdagar, Fredagar och Söndagar anlöpes **Palsudden**.
OBS. Fraktgods emottages till kl. 2 e. m.

1883

Lustresa
 från
Stockholm till Sandhamn
 genom Strömma kanal afgår via
 Djurö—Stafsnäs & Södersunda
Ångaren NAJADEN
 Söndagen den 16 September 1900 kl. 9 f. m.
 Åter fr. Sandhamn kl. 4 e. m. & fr. Södersunda 5 e. m.

1900

Till **Sandhamn** afgår
 anlöp. Norrhofva, Boda, Öfverby, Djurö, Stafsnäs, Palsudden och på ingående Gatan & **Långvik**
 fr. o. m. Söndagen d. 9 September 1900
 Ångf. **PRINSESSAN INGEBORG**
 Måndagar, Onsdagar och Fredagar
 Från Sandhamn 5,30 f. m. Fr. Stockholm 8,15 e. m.

1900

Stockholm—Kolström—Strömma Kanal
 — Runmarö—Harö
 anlöpande Ramsängen — Kalkarsveden —
 Kolström —Fågelvik— Lagnö —Nykvarn
 —Strömmadal—Strömma Kanal—Fågelbro
 —Brevik —Gullviken —Fagerdala—Barn-
 vik —Östra Elvsala —Stafsnäs—Sandhol-
 men—Djurö—Wahlbergs holme—Östervik
 —Styrsvik—Norrunda—Södersunda.
 avgår ångf. **STRÖMMA KANAL** från
 Ränthmästaretrappan
 Vardagar:
 till Södersunda: 3.20 e. m. (Lörd. dir.
 Kolström—Strömma Kanal—Barnvik—
 Stafsnäs—Södersunda. Övriga bryggor
 angöras av ångf. Najaden) 3.20 e. m.
 från Södersunda: 5.15 f. m., från Strömma
 Kanal 6.30 f. m.

1920

Den 20 juli 1899 annonserades nedanstående Sandhamnsturer via Runmarö

Sthlm—Tyresö—Ingarö—Nämdö—Vindö

(Vindö anlöpes endast Lördagsturen.)

OBS. Turförändring.

Ångf. TURISTEN

Från Pontonbryggan Torsd., Lörd. kl. 10,30 f. m.
Från Nämdö i dagningen

Till **Stafsnäs—Djurö—Runmarö—
Sandhamn**

afgår ångf. STRÖMMA KANAL från Rant-
nästaretrappan Tisd., Torsd. o. Lörd. kl. 12 midd.
Från Sandhamn Månd., Onsd. o. Fred. kl. 5,30 f. m.
Allm. tel. 2494.

Stockholm—Stafsnäs—Djurö—Sandhamn

genom Kolström, anlop. bryggor å Runmarö,
afgår Ång. **NAJADEN** från Pontonbryggan
Söndagar 9 f. m., fr. Sandhamn 2,30 e. m.
Tisd. & Fred. fr. Sthlm till Runmarö 12,30 e. m.
Onsd. & Lörd. fr. Runmarö (Långvik) på morg.
Allm. tel. omb. 4800.

Från Pontonbryggan, midt för N:o 20 Skeppsbron
**Till Boda—Djurö—Stafsnäs—
Runmarö och Sandhamn**

med anlöpande af mellanliggande bryggor afgår
ångaren **NYA SANDHAMN**
Från Stockholm Söndagar kl. 9 f. m., Måndag-
gar, Onsdagar & Fredagar kl. 12 midd.
Sandhamn Söndagar kl. 8 e. m., Tisdagar,
Torsdagar & Lördagar kl. 6 f. m.
Allm. tel. 2429.

Trafiken Tyresö – Nämdö - Runmarö

Trots att rederiverksamhet låg helt utanför Gustavsbergbolagets intresseområde bedrev man trafik på Runmarö via Nämdö redan 1879. Då satte man in propellerångaren Wermdö byggd 1873, 1881 omdöpt till Gustafsberg III och i tjänst till 1893. Trots att lönsamheten till en början var mycket dålig fortsatte man med denna trafik

1894-1900 gick "Gustafsberg I" Stockholm –Tyresö -Nämdö–Runmarö.

Från Stockholm till Gustafsberg
genom Skurusund och Baggensstället
med anlöpande af mellanliggande stationer
afgå ångfartygen **GUSTAFSBERG**
alla söknedagar kl. 8 och 11 f. m. samt 3 e. m.
Söndagar kl. 10 f. m. samt kl. 3 e. m.
Från Gustafsberg till Stockholm:
alla söknedagar kl. 7 och 11 f. m. samt 3 e. m.
Söndagar kl. 8 f. m. samt 3 e. m.
Ångf. **GUSTAFSBERG III** afgår:
genom Skurusund, Baggensstället och Fäll-
ström:
från Stockholm till Örsundet, Runmarö
och Nämdö
Torsdagar kl. 1 e. m.
från Väsö å Runmarö och Örsundet
till Stockholm:
Onsdagar kl. 4,30 f. m.
Lördagar kl. 1 e. m.
Från Stockholm till Nämdö:
Lördagar kl. 1 e. m.
Från Nämdö till Stockholm:
Fredagar kl. 4,30 f. m.
från Stockholm till Gåsö:
Fredagar kl. 3 e. m.
från Gåsö till Stockholm:
Lördagar kl. 6,15 f. m.
OBS. Tilläggningsplats vid Gustaf III:s staty.

SS Gustafsberg III år 1883

Sommarturer 1895.
23 Stockholm—Tyresö—Nämdö—
Örsundet—Runmarö.
Ångf. **GUSTAFSBERG I** afgår
genom Skurusund och Baggensstället
från Stockholm
till Tyresö Hvardagar kl. 3,15 e. m. Söndagar
kl. 8,45 f. m.
Runmarö, anlöpande Nämdö, Måndagar,
Onsdagar, Torsdagar och Lördagar kl. 3,15
e. m. Söndagar kl. 8,45 f. m.
Runmarö, anlöpande Örsundet, Tisdagar och
Fredagar kl. 3,15 e. m.
Till Stockholm
från Tyresö Hvardagar kl. 6,40 f. m. Söndagar
kl. 7 e. m.
Runmarö, anlöpande Nämdö, Måndagar
kl. 4. Onsdagar, Torsdagar och Lördagar kl.
4,10 f. m. Söndagar kl. 4,30 e. m.
Runmarö, anlöpande Örsundet, Tisdagar
och Fredagar kl. 4,15 f. m.
OBS. Björkviks brygga på Ingarön anlöpes
på resorna från Stockholm Lördagar och Söndagar
samt på resorna till Stockholm Sönd. och Månd.
OBS. Tilläggningsplats vid Gustaf III:s staty.

Gustafsberg I år 1895

Från Gustaf III:s staty gick fartyget alla dagar utom söndag kl. 14.45. Från Runmarö återvände fartyget 03.15 följande dag. På Runmarö gick de flesta turerna längs den

västra sidan till Vånö. Vissa turer gick på den östra mot Nore via Söderby. Trafiken gav ingen större vinst och när man började klaga på att båten var långsam och obekvämlades trafiken ner hösten 1900. Trafikanterna skapade då ett eget rederi Ångfartygs AB Stockholm-Ingarö-Nämdö. Den finska ångaren Nystad, byggd 1875, köptes in och döptes om till Nämdö. Rutten var då Stockholm-Saltsjöbaden – Ingarö-Örsundet-Runmarö. Åren 1901-1903 trafikerade Nämdö traden Stockholm – Saltsjöbaden – Gåsö – Tyresö Brobänken – Nämdö – Runmarö. Nämdö trafikerade Vånö ångbåtsbrygga till 1906.



Andra båtar som också gått på den här linjen är SS Tenö (1907-1910) och Serla (-1925). Tenö ägdes av ett konsortium som hyrt fartyget av Waxholmsbolaget.

1910 tog ångaren Nya Sandhamn upp konkurrerande trafik på traden. Nya Sandhamn hade ersatts av Sandhamns Express på Sandhamnslinjen. Från 1926 var Prins Gustaf ordinarie Nämdö-Runmaröbåt.

S/S Prins Gustaf trafikerade Söderby brygga åren 1926 till 1947. Där lade den till för natten för att återvända nästa morgon. År 1913 hade Waxholmsbolaget tagit hand om trafiken till Nämdö - Runmarö.



Det är inte bara tidtabeller man hittar i de gamla tidningarna. Nedanstående notis var införd i Svensk Sjöfartstidning 10 april 1900

Ångbåtsförsäljning. Den nya, vid Bergsunds mek. verkstad 1896 byggda, praktiskt och bekvämt inredda, snabbgående ångaren Najaden har af Stockholms ångslupsaktiebolag sålts för ej bekantgjordt pris till grosshandlaren A. F. Cavalli-Holmgren och godsägaren G. E. Silfverhjelm.

Om den trade, ångaren skall trafikera, blir den hittillsvarande, lär ej ännu vara bestämdt afgjordt, men det har uppgifvits, att grosshandlaren Cavalli-Holmgren, som är verkställande direktör för ångfartyget Prinsessan Ingeborg och egare af ångaren Margareta, utlofvat till ett par framstående lotsar å Runmarö, att Södersunda från detta seglationsårs början skulle erhålla egen ångbåtslägenhet.

Alldenstund Södersunda och Norrsunda äro tvenne utmärkt behagliga och omtyckta platser, hvilkas enda, men stora olägenhet hittills varit, att närmaste ångbåtsbrygga legat 25 till 35 minuters väg aflägsen, är det att förvänta, att de blifvande bekväma ångbåtskommunikationerna skola med stor tillfredsställelse helsas af såväl Runmaröboarne som de stockholmare, hvilka där önska ha sina sommarnöjen, detta desto mer som den nyinköpta ångaren Najaden lär hafva en hastighet af öfver 11 knop.

Huruvida ångaren från Södersunda kommer att gå genom Strömma kanal och Kolström eller Nämndöfjärden, rundt Ingarön, är ännu ej bestämdt.

När man studerar ångbåtstrafiken på Runmarö ser man att ett 20-tal fartyg stått för trafiken. Nedanstående sammanställning av fartyg och bryggor som angjorts på Runmarö är gjord av Pia Landelius:

Brygga	Under tiden	Fartyg (s/s)
Långvik	1865 -	Första Strömma Kanal Najaden Stafsnäs Nya Strömma Kanal Sandhamns Express
Vånö	1879 - 1923	Wermdö Gustafsberg III och I Nämdö Tenö Serla
Södersunda, Norrsunda	1887-1920	Strömma Kanal Tenö
Gatan	1887 -	Strömma Kanal Norrskär, omdöpt från Sandhamns Express
Styrsvik	1916	Strömma Kanal Sandhamns Express
Nore	1925-1931	Serla Prins Gustaf
Söderby	1907 - 1947	Tenö Serla Prins Gustaf

